

Horns samfällighet

en tillbakablick

Del II 2000 – 2020

Bilaga om VA-frågan

SAMMANSTÄLLT AV HANS ELLERVIK
DE FLESTA BILDERNA HAR TAGITS AV INGEMAR LINDIN

Inledning

Vattnets väg till Hornslandet

Idag har alla – ja nästan alla – i vår förening tillgång på kommunalt vatten och avlopp om man så önskar.

Men vägen dit har varit lång.

I bilaga 1 nedan redogörs ytterst noga för hela processen, samt framdriften av arbetet med VA-utbyggnaden med många bra bilder från ”work in progress”.

Vi börjar VA-bilagan med en inledande summering:

Efter några försök att få fram vatten till delar av vårt område fick frågan fart i mitten av 2000-talet. Eftersom en kommun är skyldig att tillhandahålla hålla färskvatten för sina boende uppmärksammade länsstyrelsen i Kalmar Län Västerviks kommun på den dåliga vattenförsörjningen på Horn.

Kommunen förstod allvaret och kontaktade SKL (Sveriges kommuner och Landsting, idag Sveriges kommuner och regioner, SKR) för att undersöka hur de bäst skulle gå till väga.

SKL gav kommunen rådet att först upprätta en översiktsplan för hela Hornslandet och därefter projektera och bygga ut ett VA-nät. Kommunen tog fram en översiktsplan med tillhörande förslag på detaljplaner. Ledtiden blev lång. Översiktsplanen antogs 2011. Den sista detaljplanen vann laga kraft i år.

2012 startade VA-utbyggnaden med området vid Hästhagssjön, det som senare blev Kuskvägen och Seldonsvägen samt vid Pepparängens västra del och det som senare blev Horns Strandgata.

Kommunen vill ta ut en hög särtaxa - 402 000 kronor - av anslutande fastighetsägare. Föreningens styrelse satt sig till motvärn. Ifrågasatte projekterings- och kostnadsbilder, samt tog fram en ny lösning till en lägre anläggningskostnad.

Resultatet blev att Västervik kommun avbröt vidare arbete hösten 2012 med hänvisning till att det inte fanns finansiering att gå vidare.

De påbörjade områdena färdigställdes. Fastighetsägarna krävdes på en extra hög anslutningsavgift. Särtaxan var satt till 302 000 kronor.

Kommunen gjorde därefter inget för att fortsätta projektet. Först när landshövdingen i Kalmar län våren 2015 ingrep i frågan återstartade Västerviks kommun projekteringen.

Hösten 2015 återupptogs så VA-arbetet. Våren 2016 kunde de första fastighetsägarna i etapp två få kommunalt vatten och avlopp i sina hus.

Samma vår fick Västerviks kommun besked av myndigheterna gällande etapp ett. Kommunen tilläts inte att ta ut extra hög särtaxan av dem som anslutit sig under denna första etapp, utan fick bara debitera maxtaxan på 150 000 kronor. De som redan betalat fick pengar tillbaka.

Men kommunen krävde den extra höga särtaxan för de som anslutit sig under etapp två. Men fick ge sig även här. Under våren 2017 tvingades kommunen betala tillbaka även till dem som i etapp två betalat den extra höga särtaxan.

I maj 2017 införde Västerviks kommun en höjning av anslutningskostnaden i hela kommunen så att maxtaxan blev 225 000 kronor, för alla som anslöt sig efter detta datum.

Kommunalt vatten, historik

År 2000 startade ett projekt i syfte att möjliggöra framdragning av ledningar för kommunalt vatten till fastigheter inom vissa områden. Projektet leddes av Anders Sköld, ej medlem i föreningen men, boende på Borgö. Projektet blev vilande, på grund av bland annat svårigheter med att få servitut för ledningsdragning över mark som inte tillhör Horns Samfällighetsförening. Styrelsen hölls hela tiden underrättad om hur arbetet fortskred och på så sätt bevakades berörda medlemmars intressen. Styrelsen såg framför sig att respektive vattensamfällighet på sikt skulle ansluta sig till den stamvatten/avloppsledning som ska dras fram. Det innebär att så låga anslutningskostnader som möjligt skulle komma att gälla. Styrelsens bedömning var att anslutningskostnaden låg på mellan 80 000–120 000 kronor per fastighet, utan att det blev tvångsanslutning. Utredningen som startade kanske skulle leda till ytterligare andra alternativ. Vattenprojektet som leddes av Anders Sköld, skulle på något sätt införlivas i kommunens planer och därmed få sin lösning. Det var oerhört segt att få någon i kommunen att intressera sig för denna viktiga sak. Förslaget blev aldrig genomfört.

Nya planbestämmelser för Hornslandet

Utan planer inget vatten - så kan man sammanfatta situationen.

På grund av sen upphandling inom kommunen försenades framtagningen av nya planbestämmelser och startades först under juni månad 2006. Alltså sex år efter första försöket. Egentligen det andra försöket. 1990 påbörjades grävningar som slutade i konkurs för exploateringsbolaget, se i Horns samfällighet en tillbakablick. Styrelsen försökte på alla sätt få fart på arbetet. Under hösten avsatte kommunen en halv miljon kronor för framtagning av nya planbestämmelser och som omfattande en ny VA-plan.

VA-utredningen redovisades 2006-10-05 och i de nya planbestämmelser som kommunen fastställde 2007 föreslås att vatten- och avloppsnät successivt dras fram i samfällighetens områden. Kommunen kommer inte att tvinga in någon men vid nybyggnation kommer det villkoras att anslutning skall ske.

Samma planbestämmelser kommer att gälla på alla områden inom Horns samfällighet vilket innebär att det blir tillåtet att bygga ca 200 kvadratmeter stora hus. Delning av tomter får inte ske om delarna understiger 2 000 kvadratmeter.

Styrelsen försökte att se mycket långsiktigt på frågorna och samtidigt ta hänsyn till alla olika viljor som finns. Styrelsen fick god hjälp av de enkäter som Västerviks kommun sammanställt samt inte minst vad byalagen hävdade.

Efter att ha studerat utredningen och sett Miljö och Byggs svar konstaterade styrelsen att den enda riktiga lösningen på sikt är kommunalt verksamhetsområde.

Givetvis återstod ett mycket stort antal frågor att lösa, för att få ett bra resultat inom våra olika områden. Även utbyggnadstakten måste anpassas till akuta behov och olika byalagsintressen.

Utredningens slutsats 2006-10-05 citat

Framtida planer för Horns fritidsområde tyder på utökad bebyggelse samt fler hushåll med permanentboende. Fungerande vatten- och avloppslösningar utgör en viktig grund för att möjliggöra en hållbar utveckling av Horns fritidsområde.

Nuvarande situation med enskilda avloppsanläggningar med olämplig mark för infiltration med avloppspåverkan av vattentäcker som följd samt förekommande saltvatteninträngning och vattenbrist i enskilda brunnar anses inte vara hållbar.

Enskilda lösningar med urinsortering kan klara miljökraven men det ställer höga krav hos användaren. Rent praktiskt anses det inte rimligt att förespråka komplicerade enskilda avloppslösningar vid permanentboende. Även om miljökraven för avloppslösningen klaras så kvarstår fortfarande risk för avloppspåverkan, saltvatteninträngning och vattenbrist i de enskilda brunnarna. Ekonomiskt är investeringskostnaden den lägsta och driftkostnaderna motsvarar bruksavgifterna för kommunalt vatten och avlopp.

Gemensamhetsanläggningar vid Horns fritidsområde bedöms endast kunna klara miljökraven om urinsortering sker vid respektive hushåll och resterande fekalier och BDT-vatten renas vid gemensamhetsanläggningen. Det ställs mindre krav hos den enskilde fastighetsägaren då gemensamhetsanläggningar oftast sköts av en samfällighetsförening som i sin tur brukar anlita en fackman. Anläggningar kan upprättas på lämpliga platser så att avloppspåverkan av dricksvatten förhindras. Dock föreligger fortfarande problem med saltvatteninträngning och vattenbrist vid de enskilda brunnarna. Större gemensamma vattentäkter anses inte utgöra ett alternativ då de kräver tillstånd samt att de är kostsamma att upprätta. Ekonomiskt är gemensamhetsanläggningar vid Horn ett mindre bra alternativ. De blir dyrbara på grund av de långa ledningsdragningar som krävs för att ansluta alla fastigheter. Om ändå ledningar skall dras ligger det vid handen att ansluta kommunalt vatten och avlopp.

Kommunalt VA innebär en säker framtida vattentillgång. De högt ställda miljökraven klaras normalt vid kommunalt avlopp. Kommunalt VA innebär en hög investeringskostnad men samtidigt en värdeökning för varje ansluten fastighet.

Alternativet med stamledning för kommunalt vatten och avlopp innebär valmöjligheter både för fastighetsägarna inom Horns fritidsområde samt Västerviks kommun. Fastighetsägarna kan välja att ansluta sig till stamledningen om så önskas och Västerviks kommun kan bygga ut va-nätet inom Horns fritidsområde om och när så önskas. Eventuell utbyggnad av stamledningen till fullständigt kommunalt VA kan dock vara problematiskt att utföra i efterhand.

För Västerviks kommun innebär alternativet med stamledning det mest ekonomiska alternativet under förutsättningen att nuvarande situation med 387 bebyggda fastigheter inom Horns fritidsområde anslut till stamledningen. Vid alternativet med stamledning föreligger dock risken att flertalet fastigheter inte ansluts till stamledning pga ekonomiska skäl. I ytterlighetsfallet ansluter ingen till stamledningen och därmed kvarstår problematiken med förorenade enskilda avlopp samt en outnyttjad stamledning.

Vid en utbyggnad med kommunalt VA finns möjligheten att bygga ut det kommunala VA-nätet stegvis. På detta vis blir investeringskostnaden till en början lägre. Dessutom kan erfarenheter från en första etapp utnyttjas för att besluta om och hur man ska gå vidare med VA inom Horns fritidsområde.

Förslagsvis kan en första etapp utgöra området Hästhagsjön med 41 fastigheter varav 5 är obebyggda. Flertalet av de boende inom detta område är dessutom positivt inställda till kommunalt VA.

Kombinationen av de nya miljökraven för avloppsutsläpp, begränsade möjligheter för bra lokala vattentäkter samt framtida planer för utbyggnad med permanent boende medför att den mest hållbara lösningen bedöms vara kommunalt VA enligt utförd utredning.

Kalmar 2006-10-05

Vatten och Samhällsteknik AB
Stefan Ljung

Henrik Alsterling

Miljö och Byggs Svar till länsstyrelsen jan 2007:

Vatten- och avloppsfrågorna i Hornsområdet är bristfälliga och åtgärder är nödvändiga. Ur både miljö- och hälsosynpunkt är det mycket angeläget att samordnade lösningar för vatten och avlopp ordnas. Upprättande av kommunalt verksamhetsområde och anslutning av samtliga fastigheter bedöms vara den lämpligaste lösningen med hänvisning till:

att olägenheter för människors hälsa och miljö på grund av vatten och avlopp förekommer i området idag.

att risk för ytterligare olägenheter inom området orsakat av enskilda vatten- och avloppsanläggningar föreligger

områdets storlek och höga (och ökande) andel åretruntboende

att området avses planeras för permanentboende vilket innebär att också vatten och avlopp måste ordnas för permanentstandard

att området ligger i närhet av befintligt kommunalt verksamhetsområde för vatten och avlopp.

Emma Oscarsson tillsattes av kommunen på en 75 procents tjänst för att nu slutföra den nya planen. Inom 18 månader skulle en plan vara klar och godkänd. Trots en mycket fin insats av Emma Oscarsson, tog det dock många år innan detta var klart. Det var många tjänstemän som omsattes under denna tid.

Samtidigt med detta 2007 skulle kommunen bygga en vattenledning till Idö med en temporär cistern för påfyllning vid Horns udde (vid lilla parkeringsplatsen). Markupplåtelsen gällde i två år. Det var parternas gemensamma målsättning att huvudrördragningen för vatten och avlopp från kommunens nät då nått ända fram till Horns Udde så att anslutning till Hornsområdet successivt kunde ske och att man säkert kan bestämma tidpunkten för när tanken och tryckstegringshuset kan avvecklas. Byggnationen skedde ganska fort men huvudledningen dröjde många år och avvecklingen skedde först 2019! Detta resulterade i att tankbilar under många år transporterade 33 kubikmeter vatten dagligen för restaurangens behov, främst sommartid. Miljömässigt mycket tveksamt.

Planer och bestämmelser

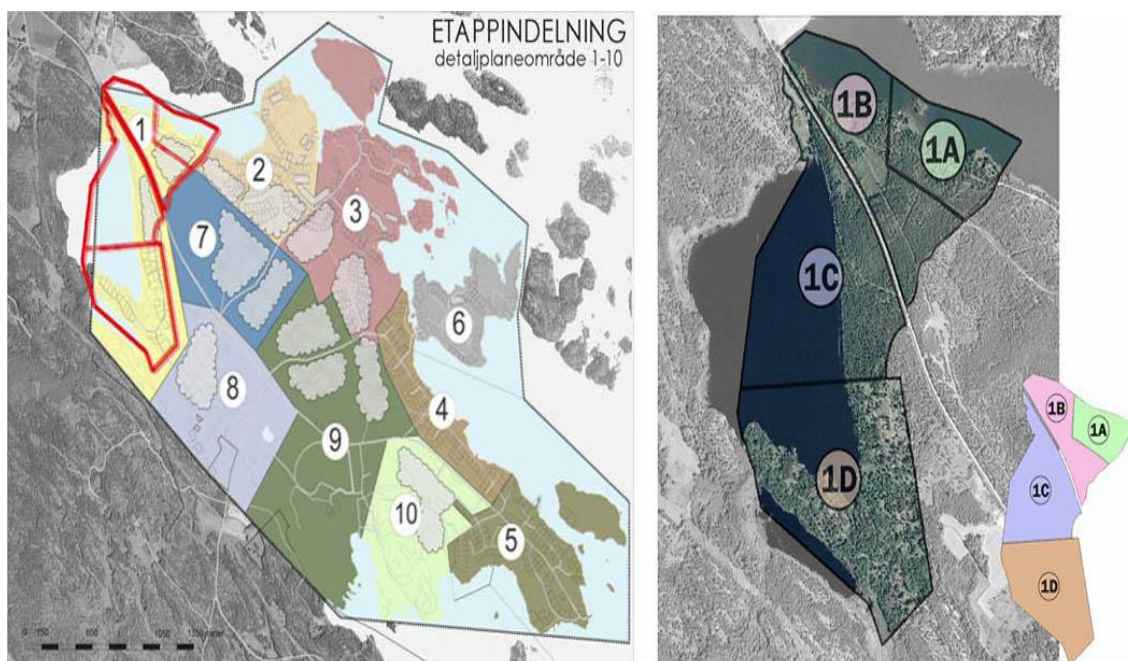
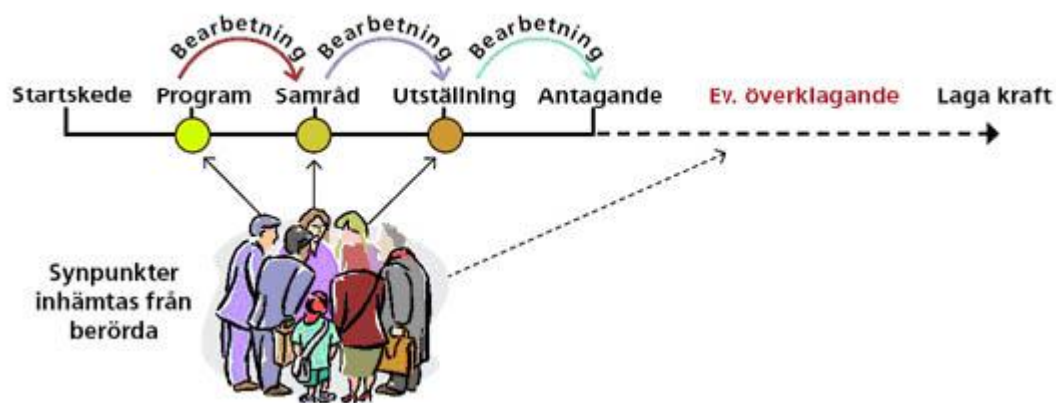
2011 Kommunfullmäktige antog en fördjupad översiktsplan som stegvis gjorde Hornslandet till ett kommunalt verksamhetsområde för VA i och med att (inledningsvis) sex områdesvisa detaljplaner antages.

Samma planbestämmelser skulle gälla på alla områden inom Horns samfällighet vilket innebar att det blev tillåtet att bygga totalt ca 250 kvadratmeter stora hus. Delning av tomter får inte ske om delarna understiger 2 000 kvadratmeter. Område 1 är klart och byggnation av VA anläggning startade 16 april 2012.

Styrelsen arbetade hårt för att **857** fastigheter skall vara det antal som används vid beräkningar. Det har diskuterats ett amorteringsfritt lån för den enskilde där kommunen är "bank". Styrelsen talade med bankmän om detta och det kunde vara en bra lösning. Lånet löses vid ägarbyte av fastigheten.

Strävan från styrelsens sida och med bakgrund av ovanstående var att försöka bibehålla ett fritidsområde med möjlighet till permanentboende allt i enlighet med tidigare enkäter. Alltså samma standard på vägar, inga trottoarer eller gatubelysning. Däremot att cykelbana måste anläggas. (Se under cykelbana). Planbestämmelserna föreslår att Samfälligheten även fortsättningsvis skall vara en samfällighet med dess möjligheter till självstyre och därmed möjlighet att även i fortsättningen ha ett utomordentligt fint rekreationsområde.

Planprocessen, normalt förfarande (1 - 1.5 år ca)



Detaljplanarbetet har påbörjats för detaljplaneområde 1 som består av 4 st detaljplaner; **1A-1D är klara och antagna.**

Detaljplan 1A: del av fastigheten Horn 1:18 m.fl.

Detaljplan 1B: del av fastigheten Västervik 5:22 och Horn 1:89

Detaljplan 1C: del av fastigheterna Västervik 5:22, Horn 1:117, 1:265 och 1:571

Detaljplan 1D: fastigheten Horn 1:264 m.fl.

Fördjupningen av översiktsplanen (FÖP) för Hornslandet ligger till grund för detaljplanarbetet. Fördjupningen utgör ett program för planarbetet och fastställer dels riktlinjer för Horns framtida utveckling och fungerar dels som ett kunskapsunderlag för planarbetet.

Under 2016 har planerna DP2 B, DP4 A, DP4B, DP5A och DP5B antagits och vunnit laga kraft. DP3 Antogs den 9 maj 2016

Marginalens planer för Grönö orsakade en lokal folkstorm. Marginalen/Horns Strandsfastigheter AB hade på ett miljömässigt mycket okänsligt sätt krävt sju nya tomter. Styrelsen hävdade med kraft, tillsammans med ett stort antal Grönöbor, olämpligheten med detta. Styrelsen kunde även konstatera att experter och naturvårdsföreningar också protesterat. Även Länsstyrelsen var kritiska mot föreslagna fastigheter.

Läget 2011 var att de flesta tvingas ansluta sig, några tomter kommer att exkluderas men kommer få en anslutningspunkt dock inte vid tomtgräns. Projektet hade föranletts av de senaste årens skärpta miljölagstiftning (Naturvårdsverkets allmänna råd NFS 2006:7 till Miljöbalken; Förordningen om Miljöfarlig Verksamhet och Hälsoskydd) och de 16 miljömålen. En sammanhållen svensk havspolitik, regeringens proposition 2008/09:170. Vatten- och avlopps-förhållandena på Hornslandet motsvarar inte längre gällande krav, och en förväntad nytillkommande bebyggelse bedöms förvärra situationen. De fastigheter som undantas måste själva eller tillsammans med granne där det är möjligt göra en egen godkänd V/A-anläggning.

Styrelsen hade mycket omfattande diskussioner om kostnader som inte ansågs realistiska.

Beslut

Samma planbestämmelser kommer att gälla på alla områden inom Horns samfällighet vilket innebär att det blir tillåtet att bygga **totalt cirka 250 kvadratmeter** stora hus. Delning av tomter får inte ske om delarna understiger

2 000 kvadratmeter. Vissa begränsningar infördes på delar av Grönö som vetter mot havet.

Byggnation av VA- anläggning skulle starta 15 september 2011 i område 1! Detta drog ut på tiden

2012-09-13 VMEAB Information om VA-utbyggnad i första entreprenadområdet i Horn verksamhetsområde Du får den här informationen eftersom du står som en eller flera lagfarna ägare på en fastighet inom första entreprenadområdet (Hästhagsområdet, Lilla Örserum med flera) i Horn verksamhetsområde för vatten och spillvattenavlopp. Första entreprenadområdet i Horn verksamhetsområde Byggnationen av det allmänna vatten- och spillvattennätet i den första entreprenadetappen på Hornslandet har gått enligt plan i alla väsentliga delar. Tidplanen för utbyggnationen följs och vi räknar med att vårt nya ledningsnät ska vara färdigt för slutbesiktning av entreprenaden i november 2012. Efter det att vårt ledningsnät har fått godkänt i slutbesiktning kan vi börja ta emot era servisanmälningar för att förbereda anslutning av er fastighet till det allmänna ledningsnätet. Tidpunkt för när vi fått godkänt i slutbesiktningen kommer att meddelas via vår hemsida och i vårt elektroniska nyhetsbrev. Inför inkopplingen av er fastighet finns det några juridiskt viktiga begrepp att hålla reda på: 1. Förbindelsepunkten är den juridiska gränsen som fördelar ansvaret mellan den allmänna anläggningen och den privata fastigheten. I ert fall är detta även en fysisk punkt där inkoppling av vatten och spillvattenavlopp görs. 2. När ni fått en formell anvisning (information) om förbindelsepunktens fysiska läge så inträder er rätt att använda er av det allmänna ledningsnätet samtidigt som er skyldighet att betala avgifter för de allmänna vattentjänsterna träder i kraft. 3. Till en början kommer vi att anvisa förbindelsepunktens fysiska läge efter det att ni lämnat in en skriftlig begäran om anslutning till allmän vatten och avloppsanläggning, sk servisanmälan. 4. Vid senare tillfälle kan det bli aktuellt för oss att anvisa förbindelsepunkt även till dem som ännu inte lämnat in någon servisanmälan. Detta gäller hela Horn verksamhetsområde och inte bara första entreprenadområdet (Hästhagsområdet, Lilla Örserum med flera).

Tyvärr avstannade detaljplanläggningen på grund av en enskild tjänsteman. Efter hårda diskussioner med kommunledning kom arbetet återigen satts igång men samfälligheten har förlorat ett halvt eller helt år i onödan.

Styrelsen har arbetat hårt för att 857 fastigheter samt ev. tillkommande i område 10 skall vara beräkningsgrunden för vad taxan skall vara.

I början av maj 2011 gick område ett ut för upphandling. Resultatet skulle ligga till grund för en eventuell särtaxa. Styrelsen satte ned foten och meddelade att kostnaden får bli högst 160 000 plus moms. Kommunen har börjat förstå detta och diskuterar ett maxtak. Detaljplanearbetet påbörjades för detaljplaneområde 1 som består av 4 st detaljplaner; 1A-1D var klara och antagna.

Fördjupningen av översiktsplanen (FÖP) för Hornslandet ligger till grund för detaljplanearbetet. Fördjupningen utgör ett program för planarbetet och fastställer dels riktlinjer för Hornslandets framtida utveckling och fungerar dels som ett kunskapsunderlag för planarbetet.

Beslut om verksamhetsområde togs 2011-08-18. Av Samfällighetens 450 fastigheter skulle 400 ingå i verksamhetsområdet. Ett antal fastigheter exkluderades. Beslut 431 anslöts. Flera som exkluderats vände sig till VA-nämnden. Alla skulle få en anslutningspunkt dock inte vid tomtgräns tex mindre öar. De fastigheter som undantogs måste själva eller tillsammans med granne där det är möjligt göra en egen godkänd V/A-anläggning.

6 september 2012. Västerviks kommun presenterar beslutsdokument

”Särtaxa för vatten och avlopp för verksamhetsområde på Hornslandet”, Västerviks kommun med **prissumman 402 000 kronor!** Vi fastighetsägare trodde nog inte det kunde vara sant. Antalet möten och skrivelser blev exceptionellt många. Jurister anlätades. Styrelsen framförde motiv i mängder för andra lösningar. Man pekade på andra kommuner som klarat motsvarande projekt avsevärt billigare. Västerviks kommun påstod att det var oerhört mycket berg på Hornslandet. Styrelsens utredning via en egen konsult pekade på max 25%, verkligheten var under 10%. Styrelsen pekade på att Västervikskommun just då grävde (sprängde) på Vattentornsvägen ett nytt område med oerhört mycket berg. VA-nämnden var och tittade på detta område.



Vattentornsområdet här kan man tala om berg! foto H Ellervik

Många fastighetsägare lade ned mycket arbetet med att ge styrelsen massor av underlag som styrelsen sedan kunnat använda. Möten på möten och mängder med skrivelser förändrade inte läget.

***PROJEKTET KOMMUNALT VA HORNSLANDET VÄSTERVIKS KOMMUN
presskommuniké oktober 2012 från Horns samfällighet.***

Horns samfällighet uppfattar att tjänstemän inom kommunen fördröjer den av kommunen bestämda utbyggnaden av vatten och avlopp till Hornslandet med anledning av Västerviks ekonomiska situation. Man har sagt att detaljplanearbetet avbryts efter Hästhagenområdet i väntan på VA-nämndens utslag. Politiska beslut för detta saknas. Vi finner detta mycket märkligt. Kommunen önskar ju fler innevånare. På Hornslandet finns ett stort behov av utökade byggrätter för fler permanentboende. Just nu ligger allt nere genom processen inga planer – inget vatten och avlopp – inga bygglov.

Istället borde kommunen se till att planer samt vatten och avlopp tas fram snarast så att fastighetsägarna kan bygga om och bli fast boende och därmed öka skatteintäkterna till kommunen, som ju lär behövas. Alla ombyggnader blir bara dyrare och dyrare både för kommunen och den enskilde fastighetsägaren.

Allt skulle vara färdigt 2014, men för varje stopp som sker fördröjs det hela och kostnaden skenar iväg för kommunen. Det är Västerviks kommun som får stå för detta. Man bestämde ju först en summa på ca 400.000 /fastighet i anslutningsavgift. Efter omfattande protester ändrade kommunen teknik och sänkte anslutningsavgiften till ca 300.000/fastighet som inte kan höjas men däremot sänkas. Alla parter tjänar på att man snarast bygger färdigt.

Horns samfällighet har begärt prövning hos statens VA-nämnd som kommer att ta upp ärendet under hösten. Med hänvisning till att samfälligheten begärt prövning, tänker kommunen inte göra något förrän VA-nämnden fattat beslut. VD för Miljö och Energi AB utesluter varken att kostnaderna för den enskilde skulle kunna bli högre eller att nya metoder skulle kunna ge lägre totalkostnad. I det förra fallet ser vi det som ett försök till bestraffning för att vi begärt överprövning av särtaxan. Den kommunala tanken att det skulle kunna finnas mera kostnadseffektiva lösningar finner vi lika märkligt. Vi uppfattar det som att kommunen nu medger

att man inte före särtaxebeslutet gjort sitt bästa för att åstadkomma en acceptabel ekonomi. Något som vi påtalat i anmälan till VA-nämnden.

Kommundirektören anser, trots påpekande på bristande samordning mellan Miljö och Energi, Samhällsbyggnadsenheten samt Miljö och Bygg, att det inte föreligger något behov på en överordnad sammanhållande projektledare för detta stora projekt.

Vi fastighetsägare inom Horns samfällighet begär nu att Västerviks kommun snarast upptar det återstående planarbetet och upphandlar resterande delar. Vi har begärt att länsstyrelsen som tillsynsmyndighet följer upp Västerviks kommuns agerande.

Bakgrund

Länsstyrelsen begärde den 31 oktober 2006 in ett yttrande från Västerviks kommun med lägesredovisning för pågående arbete när det gäller framtida hantering av avloppsfrågor i aktuellt område samt om olägenheter finns på grund av utsläpp från enskilda avloppsanläggningar.

I yttrande den 20 januari 2007 svarade Västerviks kommun, genom dess Miljö- och byggnadsnämnd, bl. a att vatten- och avloppsförhållandena i Hornsområdet var bristfälliga och att åtgärder var nödvändiga.

Den 13 mars 2008 fattade Länsstyrelsen beslut om att inte vidta ytterligare åtgärder i frågan under förutsättning att kommunfullmäktige senast den 31 december 2008 beslutat om samt meddelat Länsstyrelsen en tidplan för genomförande av kommunal VA-utbyggnad på Hornslandet.

Den 12 februari 2009 inkom svar till Länsstyrelsen med bland annat en tidplan för utbyggnaden av kommunalt vatten och avlopp inom Hornsområdet.

I skrivelse från Västerviks kommun till Länsstyrelsen den 9 april 2010 redovisades en tidplan för detaljplanearbetet enligt vilken detaljplan 6 (Grönö) beräknades bli antagen december 2011. I september 2012, fanns ingen samrådshandling tillgänglig.

Länsstyrelsen beslutade den 15 december 2010 att för närvarande inte förelägga kommunen att inrätta kommunalt verksamhetsområde för vatten och avlopp inom Hornsområdet.

I Länsstyrelsens beslutsunderlag sades bland annat:

Vi vill dock understryka vikten av att detta arbete fortgår i enlighet med de tidplaner som redovisats. Om Länsstyrelsen finner att kommunen inte följer de uppgifter som redovisats till oss kan ett föreläggande i enlighet med 51 § LAV bli aktuellt. Vi vill därför kontinuerligt få uppgifter om hur arbetet fortskrider samt kopior på beslut som tagits.

I skrivelse till Länsstyrelsen den 20 maj 2011 respektive 18 augusti 2011 reviderades tidplanen för VA Hornslandet. 2014 planeras VA vara utbyggt för hela Hornslandet.

Kommunfullmäktige fattade den 2 maj 2011 beslut om kommunalt verksamhetsområde för VA Hornslandet. Den 28 november samma år fattades beslut om särtaxa. Den särtaxa som behandlades av VA-nämndens prövning.

Projektet Hornslandets VA är allmänt försenat och synes försenades ytterligare genom att kommunen avser avvakta VA-nämndens beslut innan etapp 2 - omfattande resterande delar i projektet - upphandlas.

Fredagen den 4 nov genomförde vi ytterligare ett möte som pekade på en vändning.

I november fattar Kommunstyrelsen: Beslut om **ny teknik** och ett pris på cirka 298 000 kronor.



LTA enhet en så kallad pumpsump som visades på infomöte 2016-01-20. Foto I Lindin

28 november fattar Kommunfullmäktige beslut om 298 000 kronor. Detta gjorde att vi fastighetsägare fick en reducering av kostnaden med nästan 100 000 kronor. Styrelsens uppfattning att det inte räcker utan ytterligare reducering måste göras.



Bild på den första anslutningspunkten i etapp 2 LTA-system Foto I.Lindin

Följande handlingsinriktningar fastnade Horns samfällighets styrelse för:

Spår 1 Styrelsen tillsammans med många intresserade hade lagt ner stor kraft på att skapa underlag för prövningen i VA-nämnden. Styrelsen har anlitat två jurister som företrädde samfällighetens talan. Vi fick in 360 fastigheters fullmakter, vilket visar på hur viktigt detta var. Ärendet blev insänt till VA-nämnden för prövning. Några få har själva lämnat in prövningar. Några lämnade in redan i september men de har ju inte kunnat bedömas förrän efter den 28 november då beslut fattades.

Spår 2

Styrelsen har tillsammans med Claes Nilsson och vid flera tillfällen framfört hans lösning. Styrelsen har pekade också på ett stort antal andra möjligheter runtom i landet. Hela den processen gjorde att kommunen bytte spår.

Läget är nu att Västerviks kommun **fattat ett kommunfullmäktigebeslut** i (tyvärr) i full enighet. I beslutet fastnade man för LTA teknik samt bestämt på vilken nivå särtaxan skall ligga.

Spår 3

Eftersom styrelsen inte visste hur de olika spåren skulle gå avdelades en grupp som bevakar alla fakturor, arbetsböcker med mera för kostnader som skall läggas till grund för beräkning av den slutliga taxan. Om den blir högre än kommunens ordinarie/eller särtaxa, så kan den enskildes kostnad inte öka ytterligare men den kan reduceras om man gör rätt saker.

Spår 4

Kommunens förfarande med att inte låta samfälligheten ta del av alla handlingar så har en fastighetsägare anmält kommunen till JO. Kommunen har medgivit vissa fel. Ärendet avgjordes till vår fördel.

Spår 5

Styrelsen har talat med Länsstyrelsen och påpekat vikten av att Västerviks kommun gör rätt i alla dessa beslut. Claes Nilson har skrivit till Länsstyrelsen, vissa av hans uppgifter har gått vidare till VA-nämnden.

Verksamhetsområdet är av två fastighetsägare överklagat till Förvaltningsdomstolen. Bägge fallen avslogs. Prövning i kammarrätten har begärts. Även detta avslogs.

Resultat

Styrelsen har gjort allt för att nå en rimlig VA-lösning för Hornslandet.

Kommunstyrelsen fattade ett inriktningsbeslut att planarbetet skall fortsätta samt att alla nya tomter ska slopas på Grönö,

Marginalen/Horns Strands fastigheter har på olika sätt, även med hot, försökt påverka styrelsen. Styrelsen arbetar på ett demokratiskt sätt och har all rätt att kritisera miljömässigt tveksam förtätning.

Grönöplanen godkändes men överklagades av ett par boende på Grönö. Resultatet blev en väldigt lång process. Beslutet togs av regeringen den 26 mars 2020, och innebar förenklat att ett antal WB-områden (vattenområde för bad- och båtbyggor) försvann från planen. I och med detta försvann även angränsande P-områden. I övrigt inga större ändringar från kommunens och Länsstyrelsens förslag.

VA-nämnden

Va-nämnden fattade 2015-12-28 beslut om att Västerviks kommun inte **hade rätt att ta ut sär taxa för område 1**. Det var med stor glädje vi kunde konstatera att styrelsen genom åren och med hjälp av jurister hade vunnit omgång 1.

Tyvär överklagade Västerviks kommun/VMEAB beslutet 2016-01-14.

Horns samfällighet har på uppmaning av Svea Hovrätt Mark och Miljööverdomstolen yttrat oss över kommunens överklagande 2016-02-13.

Styrelsen anser att

- VA-nämndens avgörande var helt riktigt och noga underbyggt.
- Västerviks kommun/VMEAB talan bör lämnas utan bifall
- Mark och Miljööverdomstolen bör förpliktiga Västerviks kommun/VMEAB att ersätta fastighetsägarna inom Etapp 1(E1) för deras processkostnader i överklaganärendet med ett belopp som kommer att anges senare.

Slutlig talan har skett där Västerviks kommun 2016-03-21 vidhåller sitt beslut

Därefter avvaktade/avbröt VMEAB fortsatt upphandling med utbyggnad av etapp 2 i väntan på VA-nämndens avgörande i sär taxefrågan.

Sär taxeärendet avseende etapp 2 var avvisat av VA-nämnden. Detta kan tas upp när utfallet av pågående grävande/eller Västerviks kommuns agerande. VA-nämnden har hela tiden flyttat fram tiden för beslut. Sent hösten 2014 begärde Styrelsen ett möte med kommunstyrelsen för att få information om planering av byggnationen för etapp 2. Styrelsen blev lovade, att få information om planering av byggnationen för etapp 2. Styrelsen blev lovade, att till januari 2015 få ett datum för när arbetet skulle återstarta. Kommunledningen ställde därefter in påföljande möte med hänvisning till att något datum inte kunde utlovas.

Vi upplevde det gått ”troll i projektet”, bild på stentrollet i Pepparängen se kuriosa.

Vi intensifierade då våra kontakter med Länsstyrelsen för att få dem att agera som tillsynsmyndighet för kommunen. Länsstyrelsen med landshövdingen i spetsen satte slutligen ”ned foten” och påpekade vid ett besök i Västervik att kommunen måste sätta fart med VA-utbyggnaden. Efter landshövdingens besök lämnade kommunen en tidsplan för etapp 2 med möjlig grävstart 1 okt 2015 och med en med en genomförandetid på 24 mån.



Sista mötet före byggstart 2016-01-03 Personal från Marginalen, VMEAB, AMA samt Horns samfällighet se nedan Foto I Lindin



*2015-11-23 börjar man gräva för etapp 2, där Horns Strandväg slutar.
Foto I. Lindin*



AMA:s etablering läger nr 1 2015-11-24. Foto I Lindin



Grävningensarbeten börjar på Pepparängsvägen15-11-24. Foto I.Lindin



Rör för VA svetsas. Ännu har inte beslut tagits om fiber.2015-11-25 Foto I.Lindin

Slutlig talan skedde 2016-03-21 där Västerviks kommun vidhöll sitt beslut

Domen blev:

Svea hovrätt förbjuder kommunen att ta ut särtaxa för Hästhagenområdet.

VMEAB avser att begära prövningstillstånd hos HD

Juristen som VMEAB anlitat, förordar att kommunen ska dra tillbaka sin ansökan till HD då man inte skulle få prövningstillstånd och så blev fallet och **det innebar att Samfälligheten vunnit processen!**

Grävning för VA

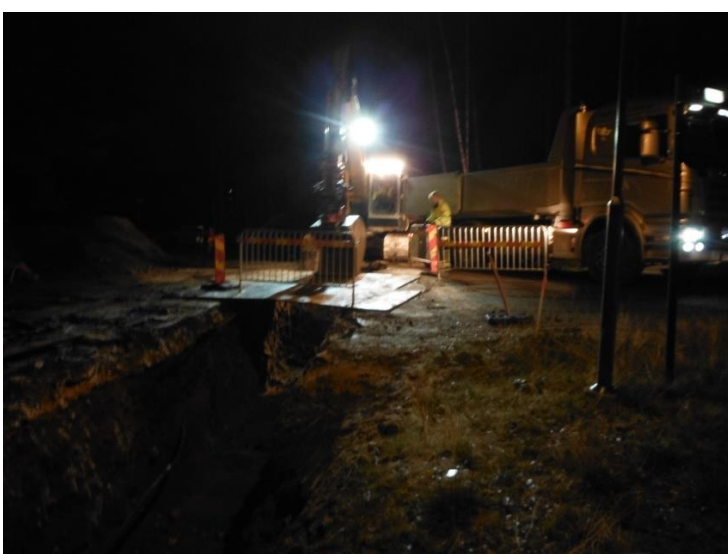
Styrelsen följde mycket aktivt upp pågående grävningar och försökte med bilder visa byggnation på hemsidan kontinuerligt. Styrelsen kan konstatera att aktören AMA gjorde ett mycket bra jobb med modern teknik och ett fint ledarskap.



Vägskälet Borgövägen - Bråtviksvägen. Bergknallen är numera ett bredare vägskäl 2016-02-09, en av flera bonuseffekter. Jämför bilden nedan. Foto I Lindin



Vägskälet Borgövägen - Bråtviksvägen. Bergknallen är numera ett bredare vägskäl 2016-02-09, en av flera bonuseffekter. Jämför bilden ovan. Foto I Lindin



Man arbetade även sena kvällar. 2015-11-24. Foto I.Lindin



2016-01-04 Vinter men arbetet fortsätter, här förberedelser för sprängning Foto I.Lind



Svetsstation Linneastigen för att få ihop alla rör 2016-01-16 Foto I. Lindin

Styrelsen var imponerade av hur bra det hittills hade gått och hoppades att grävningarna var avslutade med Grönö hösten 2017 och så blev fallet.





På bilderna ser man att i bergig terräng ändrade AMA teknik och schaktade ned ca en halvmeter lade ned ett isolerat rör med både VoA, fiber, signalledningar samt värmekabel. På ett smidigt sätt ser man hur ledningen kan följa vägen bilderna är tagna på Grönö 2017-01-17 foto I Lindin



2019 Den provisoriska bron över till Gröna tas bort. Den användes för att klara tunga transporter. Foto H. Ellervik



Läger 2 för AMA beläget vid infarten till Grönövägen.

2020 kunde alla konstatera att det är nästan omöjligt att se var sprängningar och grävningar har skett. Det många befarade uteblev helt. Även trafikstörningar uteblev genom att vi fastighetsägare visste när AMA hade rast och vägarna var fria.

Vi kan summera de tio åren som VA-frågan har varit aktuell.

- Oerhört mycket arbete för styrelsen. Stort engagemang från fastighetsägarna. Den väg styrelsen valde har varit mycket framgångsrik.
- Genom att byta teknik skedde en reducering med 100000 från ca 400000
- Vi fick bort särtaxan i etapp 1, vilket innebär en anslutningsavgift på 150 000.
- Vi fick bort särtaxan i område 2, vilket också innebär en anslutningsavgift på 150 000.
- Tyvärr införde Västerviks kommun en höjning av anslutningskostnaden med 39- 50 % fr.o.m. 2017-05-15, vilket innebar att fastighetsägare på Uddängsvägen, Gråhällsvägen, Målängen och Grönö fick en höjning med ca 75 000. Ett moraliskt tveksamt beslut från kommunen.
- En arbetsgrupp - initierad av Horns Samfällighetsförening – bestående av fastighetsägare på Hornslandet, begärde hos förvaltningsrätten och Mark och Miljödomstolen att man ska pröva Kommunfullmäktiges beslut med hänvisning till likabehandlingsprincipen i lagen om vattentjänster. Mark- och Miljödomstolen avvisade dock överklagan i detta skede och skickade den i stället vidare till Förvaltningsdomstolen.
- I dom 2018-03-28 avslog Förvaltningsdomstolen överklagan
- Samma arbetsgrupp har genom en enskild klagan överklagat till mark o miljödomstolen i april 2018, Även detta avslogs.



En hel del sprängning men mycket mindre än kalkylerna Foto I.Lindin



Stora sträckor mycket lättgrävt kurvan mot Borgövägen. 2016-03-03

foto I. Lindin

Läget 2020

Över 90% av fastighetsägarna inom Samfälligheten är nu anslutna till det kommunala VA nätet. Kommunen kommer inom kort erbjuda möjlighet att teckna ett serviceavtal med förebyggande servicerengöring av LTA-enheten. Något fastighetsägarna efterfrågat under åren.

Tekniska detaljer

Per Stridh har påverkat huvudmannens ansvar över anläggningens (LTA-enhetens) funktion. En uppgradering av bestämmelserna har gjorts av huvudmannen.

Beslut inkom från VA-nämnden angående fyra fastigheter som exkluderats från va-området och som överklagat detta.

Fastigheterna 1:45 och 1:123 fick bifall och ska ingå i va-området.

Ö-projektet VA vid Bråtviken

Under 2015 bildades en ekonomisk förening ”VA-anläggning vid Bråtviken ekonomisk förening” med syfte att tillgodose de fastigheter som undantagits från kommunens va-verksamhetsområde. Det rör strandnära fastigheter på fastlandet som endast kan nås med båt eller är svårtillgängliga från landsidan samt fastigheter på de mindre öarna.



Sjöprojektet startar till öarna. Rörledning bogseras ut 2015-11-26. Foto I.Lindin

Ett område från stora Bråtviken till Drejen omfattas av projektet.

Under vintern 2015 drogs rör i vattnet från stora Bråtviken till Pappersbruket i Örserumsviken. Den består av en färskvattenledning och en trycksatt avloppsledning. Anläggningen togs i bruk 2016. Ekonomiskt blev det en bra lösning och man måste nog fråga sig varför inte kommunen kunde lösa problemen utan deras svar var det blir för dyrt.